



**МУНИЦИПАЛЬНЫЙ СОВЕТ  
РЫБИНСКОГО МУНИЦИПАЛЬНОГО РАЙОНА  
четвертого созыва**

**РЕШЕНИЕ**

от 25 ноября 2021 года

№ 152

**Об утверждении генерального плана пос. Каменники  
Каменниковского сельского поселения Рыбинского  
муниципального района Ярославской области**

На основании ст. 9, 23, 24, 25 Градостроительного кодекса РФ, постановления администрации Рыбинского муниципального района от 04.07.2018 № 1248 «О подготовке проекта генерального плана п. Каменники Каменниковского сельского поселения Рыбинского муниципального района Ярославской области», руководствуясь Уставом Рыбинского муниципального района,

Муниципальный Совет Рыбинского муниципального района

**РЕШИЛ:**

1. Утвердить генеральный план пос. Каменники Каменниковского сельского поселения Рыбинского муниципального района Ярославской области в следующем составе:

- положение о территориальном планировании (приложение 1);
- карта планируемого размещения объектов местного значения (приложение 2);
- карта границы населенного пункта (приложение 3);
- карта функциональных зон (приложение 4);
- сведения о границе населенного пункта пос. Каменники (приложение 5).

2. Включить в границу населенного пункта пос. Каменники Каменниковского сельского поселения Рыбинского муниципального района Ярославской области:

- земельный участок с кадастровым номером 76:14:010202:791, площадью 10008 кв.м, категории "земли сельскохозяйственного назначения", расположенный по адресу: Ярославская область, Рыбинский район для целей индивидуального жилищного строительства; организации улично-дорожной сети;

- земельный участок с кадастровым номером 76:14:010202:449, площадью 17759 кв.м, категории "земли сельскохозяйственного назначения", расположенный по адресу: Ярославская область, Рыбинский район, Каменниковский сельский округ для целей индивидуального жилищного строительства; организации улично-дорожной сети;

- земельный участок с кадастровым номером 76:14:010202:763, площадью 17588 кв.м, категории "земли сельскохозяйственного назначения", расположенный по адресу: Ярославская область, Рыбинский район, Каменниковский сельский округ для целей индивидуального жилищного строительства; организации улично-дорожной;

- земельный участок с кадастровым номером 76:14:010202:891, площадью 38039 кв.м, категории "земли сельскохозяйственного назначения", расположенный по адресу: Ярославская область, Рыбинский район, Каменниковский сельский округ для целей индивидуального жилищного строительства; организации улично-дорожной;

- земельный участок с кадастровым номером 76:14:010206:86, площадью 17644 кв.м, категории "земли населенных пунктов", расположенный по адресу: Ярославская область, Рыбинский район, Каменниковский сельский округ для эксплуатации кладбища.

3. Разместить генеральный план пос. Каменники Каменниковского сельского поселения Рыбинского муниципального района Ярославской области в Федеральной государственной информационной системе территориального планирования и на официальном сайте администрации Рыбинского муниципального района в сети «Интернет».

4. Опубликовать решение в газете «Новая жизнь».

5. Решение вступает в силу с момента его официального опубликования.

6. Контроль за исполнением решения возложить на постоянную комиссию по экономической политике и имущественным отношениям Муниципального Совета Рыбинского муниципального района.

**Председатель Муниципального Совета  
Рыбинского муниципального района**

**Глава Рыбинского  
муниципального района**

**А.В. Малышев**

**Т.А. Смирнова**

## Положение о территориальном планировании

### 1. Сведения о видах, назначении и наименованиях планируемых для размещения объектов местного значения, их основные характеристики, их местоположение, а также характеристики зон с особыми условиями использования территорий в связи с размещением данных объектов.

На территории населенного пункта поселок Каменники предусматривается строительство спортивного стадиона северо-восточнее МОУ «Каменниковская СОШ». Набор плоскостных сооружений (площадок), входящих в состав стадиона, их назначение и оборудование определяются в ходе подготовки исходных данных (задания на проектирование). Размещение данного объекта не требует создания зон с особыми условиями использования территорий.

Сведения об объектах местного значения, планируемых для размещения на территории пос. Каменники.

№ п/п	Наименование объекта, краткая характеристика.	Функциональная зона. Месторасположение.	Зоны с особыми условиями использования территории.	Период реализации.
1.	Спортивный стадион общей площадью 0,8 – 1,0 га	Общественно-деловая зона в северо-восточнее МОУ «Каменниковская СОШ»	Не устанавливаются	Не установлен

Схемой территориального планирования Рыбинского муниципального района, утвержденной решением Муниципального Совета Рыбинского муниципального района от 29.12.2011 № 250 (в редакции решения Муниципального Совета Рыбинского муниципального района от 25.06.2015 № 736), целевыми программами и программами социально-экономического развития, действующими на территории Рыбинского муниципального района, размещение объектов местного значения муниципального района на территории населенного пункта поселок Каменники не предусмотрено.

### 2. Параметры функциональных зон, а также сведения о планируемых для размещения в них объектах федерального значения, объектах регионального значения, объектах местного значения, за исключением линейных объектов.

На территории населенного пункта пос. Каменники, установлены следующие функциональные зоны:

- зона застройки индивидуальными жилыми домами;
- зона застройки малоэтажными жилыми домами (до 4 этажей, включая мансардный);
- зона застройки среднеэтажными жилыми домами (от 5 до 8 этажей, включая мансардный);
- общественно-деловая зона;
- производственная зона;
- коммунально-складская зона;
- зона озелененных территорий общего пользования (лесопарки, парки, сады, скверы, бульвары, городские леса);
- зона озелененных территорий специального назначения;
- зона транспортной инфраструктуры;

- иные зоны сельскохозяйственного назначения;
- зона кладбищ.

**Зона застройки индивидуальными жилыми домами предназначена:**

- для размещения жилого дома, (отдельно стоящего здания количеством надземных этажей не более чем три, высотой не более двадцати метров, состоящего из комнат и помещений вспомогательного использования, предназначенных для удовлетворения гражданами бытовых и иных нужд, связанных с их проживанием в таком здании, не предназначенного для раздела на самостоятельные объекты недвижимости);
- для выращивания иных декоративных или сельскохозяйственных культур;
- для размещения индивидуальных гаражей и хозяйственных построек.

**Зона застройки малоэтажными жилыми домами (до 4 этажей, включая мансардный) предназначена:**

- для размещения малоэтажных многоквартирных домов (многоквартирные дома высотой до 4 этажей, включая мансардный);
- для обустройства спортивных и детских площадок, площадок для отдыха;
- для размещения объектов обслуживания жилой застройки во встроенных, пристроенных и встроенно-пристроенных помещениях малоэтажного многоквартирного дома, если общая площадь таких помещений в малоэтажном многоквартирном доме не составляет более 15% общей площади помещений дома.

**Зона застройки среднеэтажными жилыми домами (от 5 до 8 этажей, включая мансардный) предназначена:**

- для размещения многоквартирных домов этажностью не выше восьми этажей;
- для обустройства спортивных и детских площадок, площадок для отдыха, благоустройства и озеленения;
- для размещения объектов обслуживания жилой застройки во встроенных, пристроенных и встроенно-пристроенных помещениях многоквартирного дома, если общая площадь таких помещений в многоквартирном доме не составляет более 20% общей площади помещений дома.

**Общественно-деловая зона предназначена:**

- для размещения объектов капитального строительства в целях обеспечения удовлетворения бытовых, социальных и духовных потребностей человека, в целях извлечения прибыли на основании торговой, банковской и иной предпринимательской деятельности, иных зданий и сооружений общественного использования.

**Производственная зона предназначена:**

- для размещения объектов капитального строительства в целях изготовления вещей промышленным способом, размещения объектов пищевой промышленности, по переработке сельскохозяйственной продукции способом, приводящим к их переработке в иную продукцию (консервирование, копчение, хлебопечение).

**Коммунально-складская зона предназначена:**

- для размещения зданий и сооружений в целях обеспечения физических и юридических лиц коммунальными услугами в том числе для размещения зданий и сооружений, обеспечивающих поставку воды, тепла, электричества, газа, отвод канализационных стоков, очистку и уборку объектов недвижимости (котельных, водозаборов, очистных сооружений, насосных станций, водопроводов, линий электропередач, трансформаторных подстанций, газопроводов, линий связи, телефонных станций, канализаций, стоянок, гаражей и мастерских для обслуживания уборочной и аварийной техники, сооружений, необходимых для сбора и плавки снега).

**Зона озелененных территорий общего пользования (лесопарки, парки, сады, скверы, бульвары, городские леса) предназначена:**

- для создания парков, садов, скверов, бульваров, набережных и других мест, используемых для кратковременного отдыха населения.

**Зона озелененных территорий специального назначения предназначена:**

- для создания защитных лесных насаждений.

### **Зона транспортной инфраструктуры представляет собой:**

- часть территории, ограниченную красными линиями и предназначенную для движения транспортных средств и пешеходов, прокладки инженерных коммуникаций, размещения зеленых насаждений, установки технических средств информации и организации движения. Территория зоны относится к землям общего пользования.

### **Иные зоны сельскохозяйственного использования предназначены:**

- для выращивания гражданами для собственных нужд сельскохозяйственных культур.

### **Зона кладбищ предназначена:**

- для размещения кладбищ и мест захоронения при условии установления соответствующих санитарно-защитных зон, размещения объектов капитального строительства, предназначенных для отправления религиозных обрядов.

### **Сведения о планируемых для размещения объектах федерального значения на территории пос. Каменники.**

Документами территориального планирования Российской Федерации:

- схемой территориального планирования Российской Федерации в области здравоохранения, утвержденной распоряжением Правительства РФ от 28.12.2012 № 2607-р «Об утверждении схемы территориального планирования Российской Федерации в области здравоохранения»

- схемой территориального планирования Российской Федерации в области высшего профессионального образования, утвержденной распоряжением Правительства РФ от 26.02.2013 №247-р «Об утверждении схемы территориального планирования Российской Федерации в области высшего профессионального образования»

- схемой территориального планирования Российской Федерации в области федерального транспорта (железнодорожного, воздушного, морского, внутреннего водного транспорта) и автомобильных дорог федерального значения, утвержденной распоряжением Правительства РФ от 19.03.2013 № 384-р «Об утверждении схемы территориального планирования Российской Федерации в области федерального транспорта (железнодорожного, воздушного, морского, внутреннего водного транспорта) и автомобильных дорог федерального значения»;

- схемой территориального планирования Российской Федерации в области федерального транспорта (в части трубопроводного транспорта), утвержденной распоряжением Правительства РФ от 06.05.2015 № 816-р «Об утверждении схемы территориального планирования Российской Федерации в области федерального транспорта (в части трубопроводного транспорта)»

- схемой территориального планирования Российской Федерации в области энергетики, утвержденной распоряжением Правительства РФ от 01.08.2016 № 1634-р «Об утверждении схемы территориального планирования Российской Федерации в области энергетики», размещение объектов федерального значения в границах населенного пункта поселок Каменники не предусмотрено.

### **Сведения о планируемых для размещения объектах регионального значения на территории пос. Каменники.**

Схемой территориального планирования Ярославской области (в редакции постановления Правительства Ярославской области от 15.04.2021 № 208-п) планируется строительство водовода (два трубопровода Ø по 200 мм) от г. Рыбинска до пос. Каменники. Общая протяженность водовода составляет 5,243 км. В соответствии с СанПиН 2.1.4.1110-02 «Зоны санитарной охраны источников водоснабжения и водопроводов питьевого назначения», планируемый водовод потребует организацию зоны санитарной охраны. Размер ЗСО устанавливается проектом.

№ п./п.	Наименование объекта регионального значения	Назначение объекта регионального значения	Основные характеристики объекта регионального значения	Местоположение планируемого объекта регионального значения	Зоны с особыми условиями использования территории	Период реализации
1.	Водовод	обеспечение бесперебойного водоснабжения	два трубопровода диаметром по 200 мм от г. Рыбинска до пос. Каменники протяженностью 5,243 км	городской округ г. Рыбинск, Рыбинский район, Каменниковское сельское поселение	санитарно-защитная полоса	первая очередь (2030 г.)

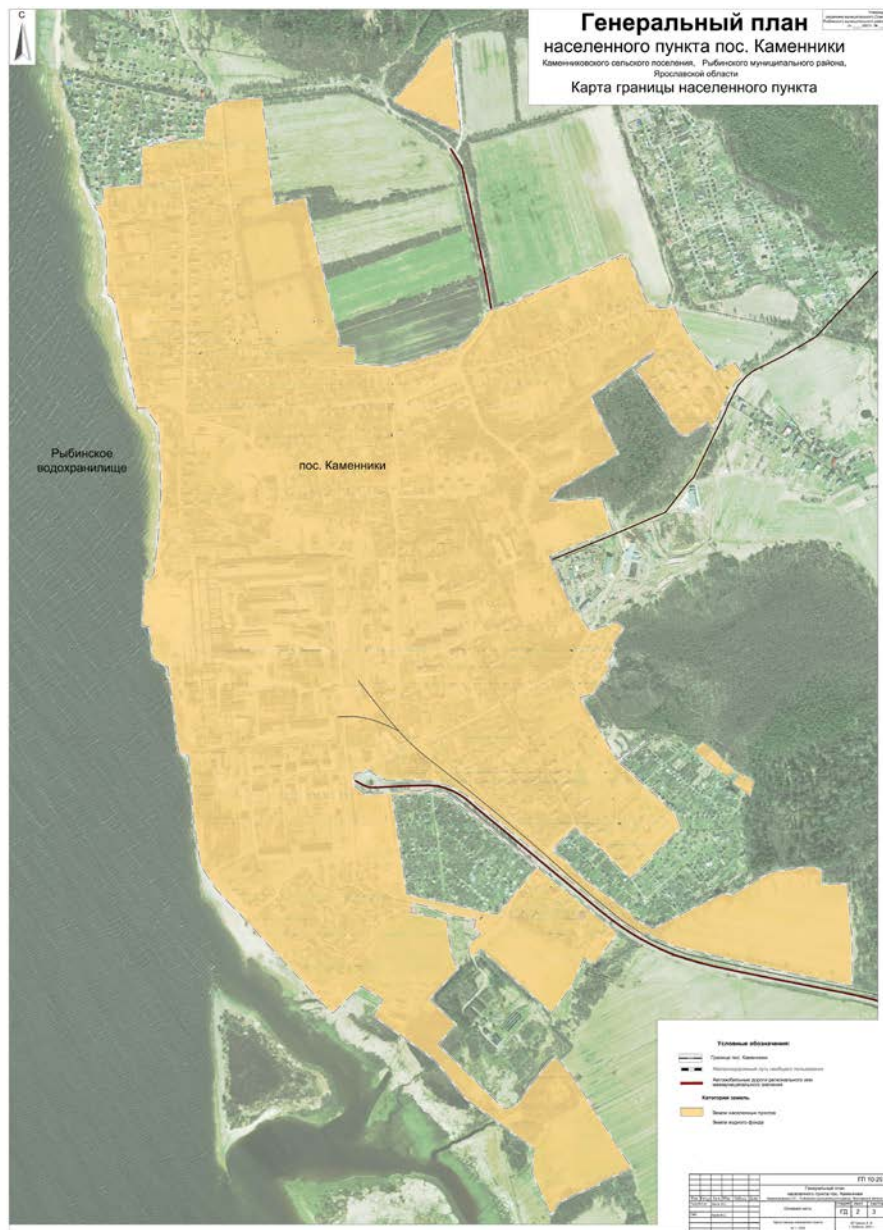
Глава Рыбинского муниципального района

Т.А. Смирнова





### Карта границы населенного пункта



Глава Рыбинского муниципального района

Т.А. Смирнова





### Сведения о границе населенного пункта пос. Каменники

